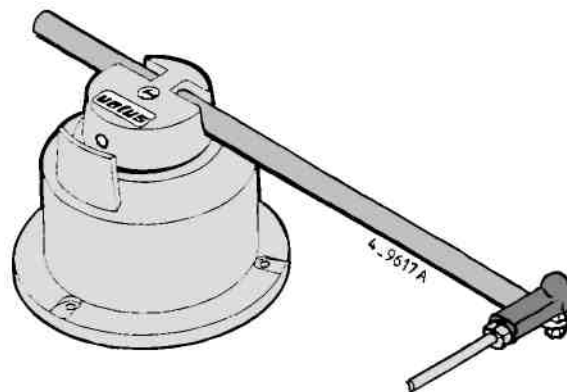


Инструкция по
установке

Vetus[®]

Датчик положения руля



RFU1718

Copyright © 1996, 1999 Vetus den Ouden n.v. Schiedam Holland

Введение

Внимание: Цифры, напечатанные жирным шрифтом, означают номера рисунков в конце этой инструкции.

Этот датчик положения руля предназначен для использования со следующими изделиями:

- 1 Индикатор положения руля типа RPI1700, RPI1800 или RPI1810 для установки с одним или двумя датчиками.
- 2 Автопилот Vetus типа AP2S, отдельно или вместе с одним/двумя индикаторами положения руля.

Варианты установки

- 3 Если датчик положения руля установлен так, что **вращение руля по часовой стрелке** приводит к **вращению вала датчика по часовой стрелке**, то переключатель (X1) д.б. в положении '**NORM**'.
Датчик поставляется с завода переключателем (X1), установленным . в положение '**NORM**'.
- 4 Если датчик положения руля установлен так, что **вращение руля по часовой стрелке** приводит к **вращению вала датчика против часовой стрелки**, то переключатель (X1) д.б. в положении '**REV**'.
В этом случае измените заводскую предустановку переключателя (180°).

Источник питания

При использовании только с индикаторами датчик может запитываться как от 12 В, так и от 24 В постоянного тока.

При использовании с автопилотом (с индикаторами или без индикаторов) датчик должен запитываться от 5 В на автопилоте.

- 5 Разъем кабеля питания должен перенастраиваться в соответствии с используемой конфигурацией оборудования.

Установка

- 6 Установите датчик таким образом, чтобы его рычаг двигался **в одной плоскости** с румпелем и точно следовал его перемещениям (без люфта и пр.).
Установите шаровые шарниры на рычагах датчика и румпеля т.о., чтобы расстояния между этими шарнирами соответствующими осями были равны друг другу (А).-

Выберите расстояние А в соответствии с имеющимся свободным местом, но по возможности как можно большим.

Закрепите датчик винтами, входящими в поставку.

- 7 Зафиксируйте рычаг датчика с помощью 6-гранного ключа.

Электрические соединения

Подсоедините кабель питания как показано на рисунке: коричневый провод к (+) и голубой к (-, земле).

Соедините датчик положения руля кабелем (или кабелями) с индикатором (индикаторами).

Регулировка показаний датчика

- 8 Включите питание на датчике и индикаторе. Приведите руль в нейтральное положение!
- 9 Ослабьте винт (6-гранный 2 мм ключ). Вставьте отвертку в шлиц вала датчика и, вращая ее, добейтесь, чтобы индикатор показывал нейтральное положение руля. Затяните винт обратно.

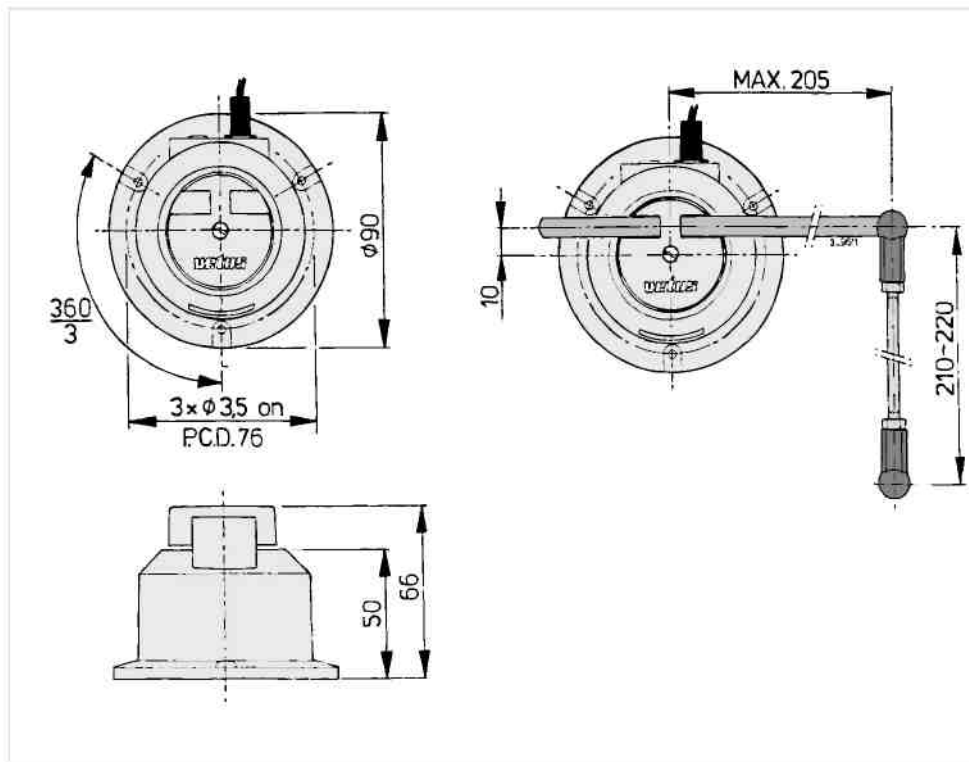
Т.о. делается грубая регулировка. Тонкая регулировка выполняется на самом индикаторе.

- 10 Теперь поверните руль в разные стороны и убедитесь в том, что индикатор правильно отображает изменение положения руля. Если это не так, то, возможно, необходимо изменить положение переключателя, см. 3 и 4.

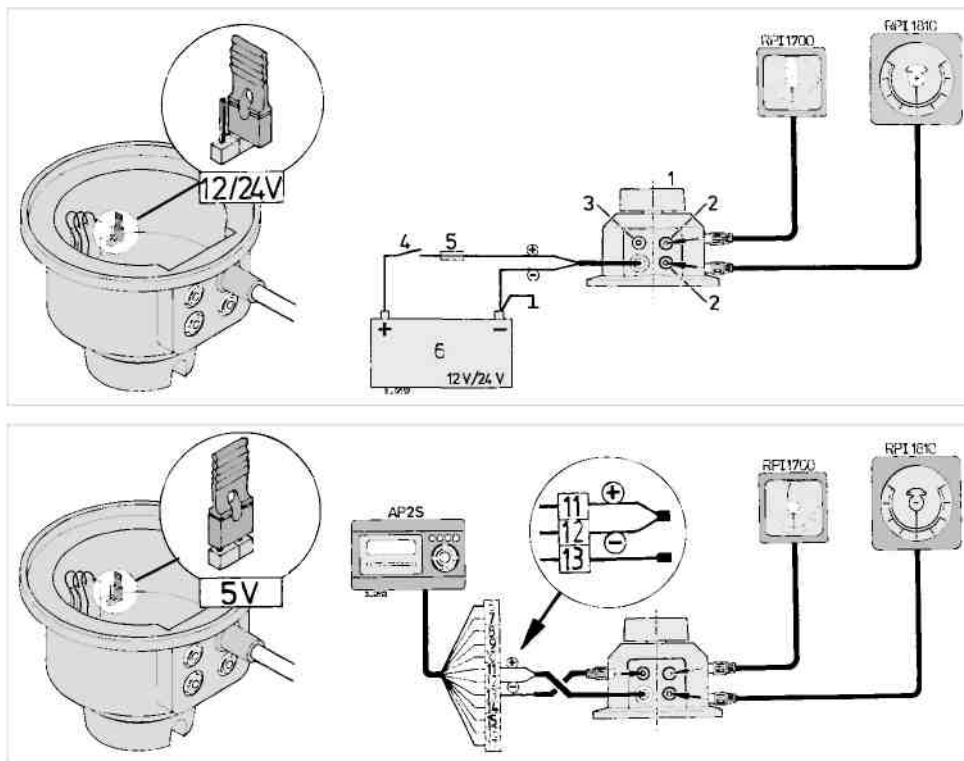
Технические характеристики

Напряжение питания	: 5 В или 12 / 24 В постоянного тока
Ток	: 10 мА, max.
Выходной сигнал (аналог.)	: - На индикатор: 2.075 В +/- 0.889 В при отклонении руля на +/- 45° - На автопилот: 2.5 В +/- 0.342 В при +/- 45°
Длина кабеля эл.питания	: 2.5 м

Габаритные размеры



Электрическая схема



- 1 Датчик положения руля
- 2 Выход на индикатор положения руля
- 3 Выход на автопилот AP2S
- 4 Выключатель питания
- 5 Предохранитель 500 мА
- 6 Аккумуляторная батарея

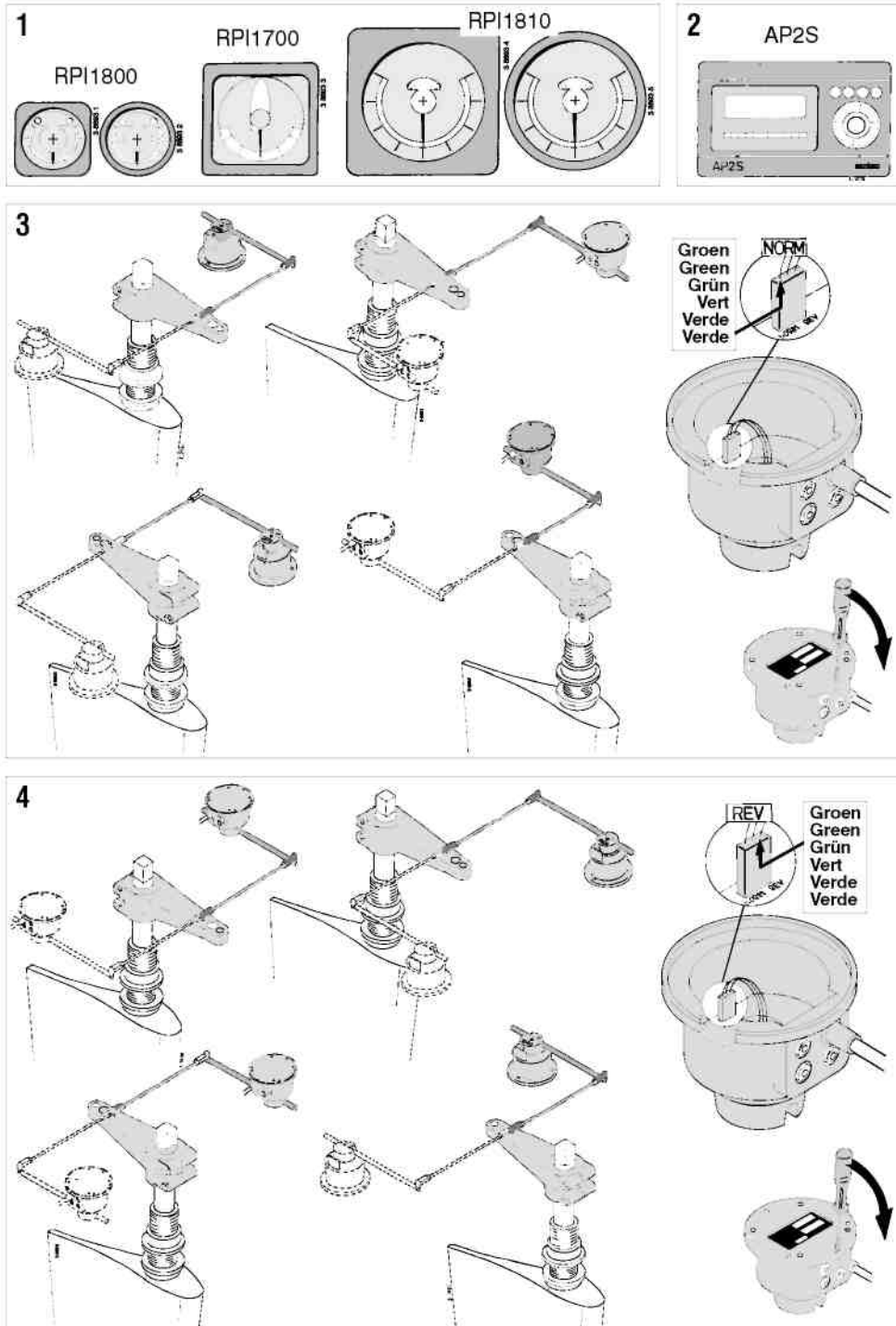
Цвета проводов

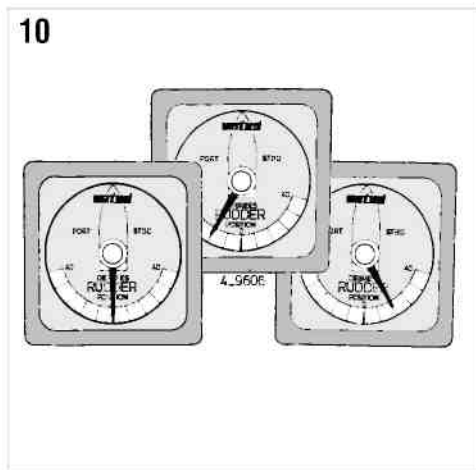
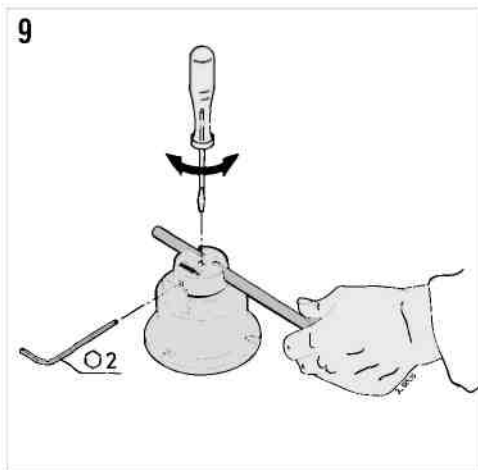
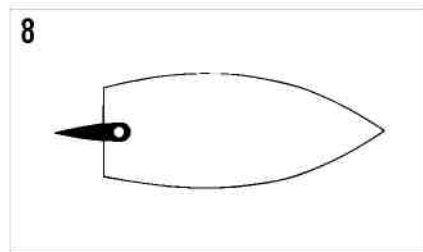
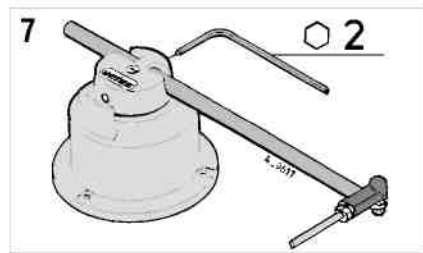
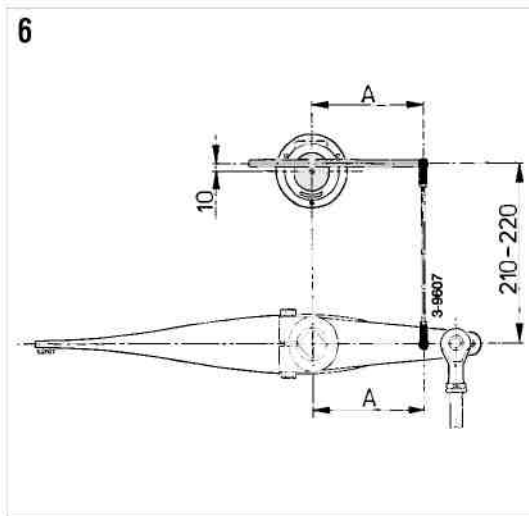
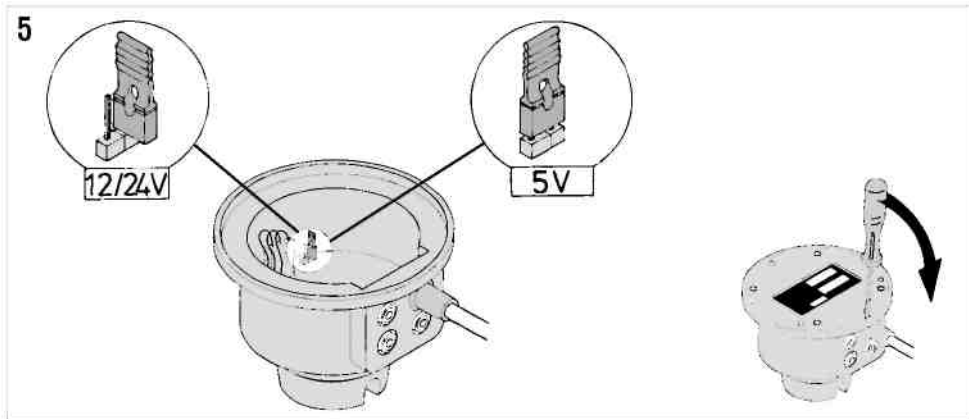
AP2S - Датчик положения руля:

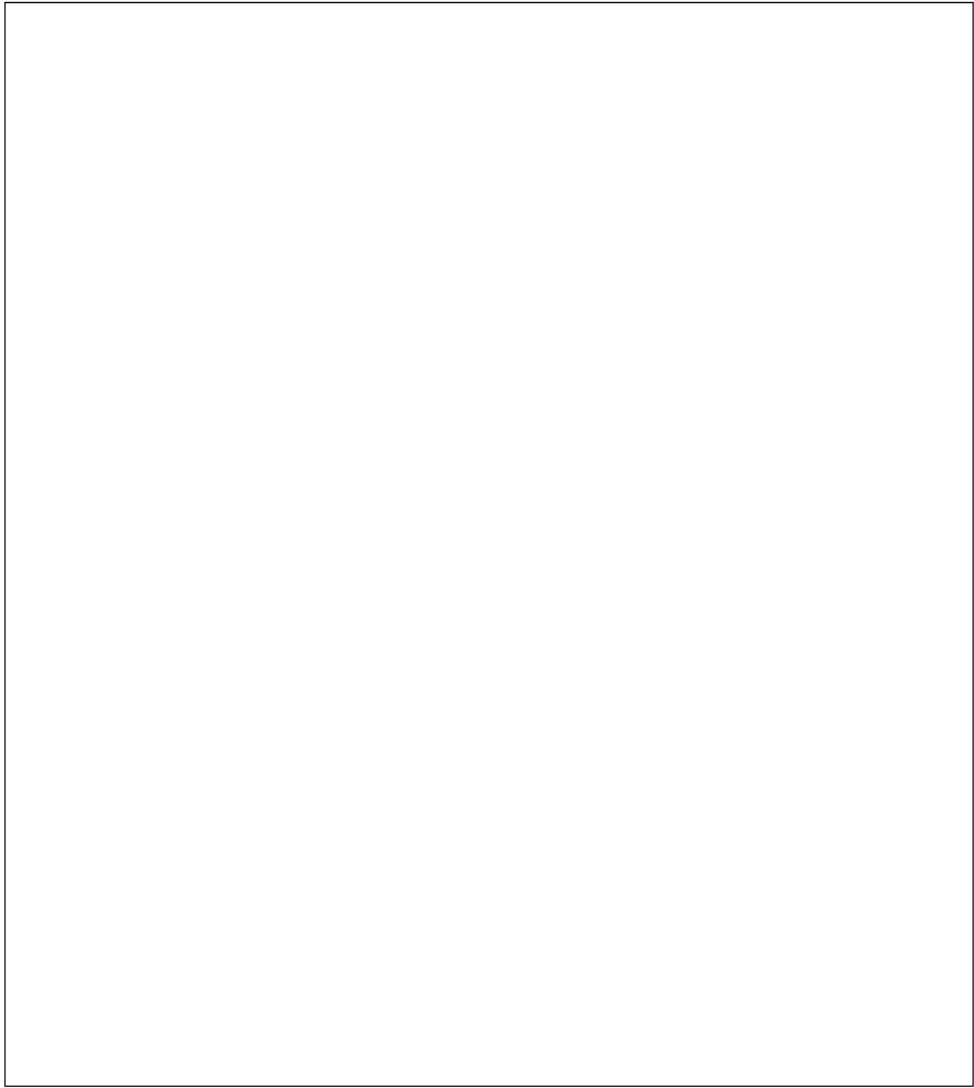
11 Red + Brown

12 Blue - Blue

13 Green Выход на AP2S







vetus den ouden n.v.

FOKKERSTRAAT 571 - 3125 BD SCHIEDAM - HOLLAND - TEL.: +31 10 4377700
TELEX: 23470 - TELEFAX: +31 10 4152634 - 4153249 - 4372673 - 4621286

Printed in the Netherlands
10.0206 I.RFU1718 08-96, Rev. 06-99